



北汽福田汽车股份有限公司

## 汽车拆解指导手册

---

## 欧马可纯电动汽车



编制日期：2025 年 10 月

目录

第一章 引言 ..... 1

第二章 名词解释 ..... 2

第三章 总体说明 ..... 4

第四章 安全警示说明 ..... 6

第五章 汽车拆解流程及说明 .. ..... 7

    5.1 预处理 ..... 7

        5.1.1 各种电池 ..... 7

        5.1.2 安全有关部件 ..... 10

        5.1.3 空调制冷剂 ..... 13

        5.1.4 废油液 ..... 14

        5.1.5 轮胎 ..... 15

    5.2 车身零部件拆卸 ..... 16

        5.2.1 玻璃 ..... 16

        5.2.2 车身外饰件 ..... 18

        5.2.3 仪表板 ..... 22

        5.2.4 座椅 ..... 26

        5.2.5 其他内饰件 ..... 32

        5.2.6 发动机舱区域 ..... 42

        5.2.7 行李舱区域 ..... 48

第一章 引言

随着汽车工业的快速发展，我国汽车产销量已跃居世界第一位，汽车保有量位居世界第二，随着时间的推移大量老旧汽车更新换代必然带来汽车报废量的“井喷式”增长，由此所带来的资源与环境问题将日益突出，政府主管部门相继出台相关的政策法规，加强汽车回收利用管理，明确要求整车企业须履行生产者责任，加强同拆解企业沟通与合作，编制拆解手册，为拆解企业提供以产品再利用为目的的拆解、存储或测试等相关拆解技术信息。同时，汽车生产企业在拆解手册中对汽车主要零部件的材料进行标注，以方便回收拆解企业在回收拆解阶段对零部件材料进行分拣和处理。

本拆解手册的编制以车型通用名称拆解过程为依据，请拆解人员认真阅读本手册。

本拆解手册引用了下列标准中的条款：

- GB 2894 安全标志及其使用导则
- GB 3100 国际单位制及其应用
- GB 4094 汽车操作件、指示器及信号装置的标志
- GB 22128-2008 报废汽车回收拆解企业技术规范
- HJ 348 报废机动车拆解环境保护技术规范

纯电动厢式运输车技术参数

通用名称	纯电动厢式运输车
车型英文名称	Battery Electric Vehicle
上市年份	2023
适用产品型号	K010008P001
适用车型	6t
长/宽/高（mm）	5995/2216/3150
轴距（mm）	3360
行李箱容积（L）	/
轮胎（备胎）尺寸	7.00R16
整备质量（kg）	3150
燃油箱容积(L)	/
变速器形式	/
燃油类型	纯电动;
驱动方式	后轮驱动;

## 第二章 名词解释

### 1.报废汽车 **end-of-life vehicles: ELVs**

达到国家机动车强制报废标准的汽车。

### 2.拆解 **dismantling**

对报废汽车进行无害化处理、拆除可再利用的零部件和主要总成；按各物品的材质种类分解存放；对车体和结构件等进行压扁或切割的程序和方式。

### 3.预处理 **pretreatment**

对报废车辆进行拆解时，首先对容易造成环境污染或人身伤害的有毒有害零部件或材料进行处理、收集的过程。主要包括下列车辆零部件和/或材料：所有的液体（燃油、发动机润滑油、变速器/齿轮箱(包括后差速器和/或分动器)油、助力转向油、冷却液、制动液、减振液、空调制冷剂、挡风玻璃清洗液和液压悬架液等）、安全气囊、电池、机油滤清器、液化石油气(LPG)罐、压缩天然气(CNG)罐、轮胎、催化转换器等。

### 4.拆卸 **removal**

将零部件从汽车、总成或部件等装配体上分离移出的操作。

### 5.再使用 **reuse**

对报废车辆零部件进行的任何针对其设计目的的使用。

### 6.再利用 **recycling**

经过对废料的再加工处理，使之能够满足其原来的使用要求或者用于其他用途，不包括使其产生能量的处理过程。

### 7.回收利用 **recovery**

经过对废料的再加工处理，使之能够满足其原来的使用要求或者用于其他用途，包括使其产生能量的处理过程。

### 8.禁用物质 **prohibited substances**

对人体健康、动植物生命安全及环境具有危害或潜在危险，在汽车产品中含量不超过一定范围的物质。

### 9.拆解信息 **dismantling information**

生产者提供的正确地、环保化处理报废车辆的指导性信息。

## 第三章 总体说明

为了避免报废汽车在拆解过程中造成二次污染，消除报废汽车拆解过程中存在的安全隐患，从而实现资源综合利用，保障拆解从业人员的人身安全，本拆解手册对拆解场地、拆解装备、拆解工具、收储容器以及针对拆解过程产生的液体、固体废弃物及危险废弃物等进行详细的说明。

### 3.1 拆解场地

3.1.1 经营面积不低于10000m<sup>2</sup>,其中作业场地（包括存储和拆解场地）面积不低于6000m<sup>2</sup>,

3.1.2 报废汽车存储场地（包括临时存储）的地面要硬化并防渗漏，

3.1.3 拆解场地应为封闭或半封闭车间，地面应防止渗漏。拆解车间应通风、光线良好，安全防范设施齐全，并远离居民区，

3.1.4 应设置旧零件仓库，

3.1.5 存储场地和拆解车间的总排水口应设置油水分离装置和与相接的排水沟。

### 3.2 设施设备

3.2.1 具备车辆称重设备，

3.2.2 具备室内拆解预处理平台，并配有专用废液收集装置和分类存放各种废液的专用密闭容器，

3.2.3 具备安全气囊直接引爆装置或者拆除、存储、引爆装置，

3.2.4 具备汽车空调制冷剂的收集装置，

3.2.5 具备分类存放含聚氯联苯或聚氯三联苯的电容器、机油滤清器和蓄电池的容器，

3.2.6 具备车架剪断设备、车身剪断或压扁设备，

3.2.7 具备起重运输设备，

3.2.8 具备总成拆解平台或精细拆解平台。

### 3.3 拆解技术要求

- 3.3.1 拆解报废汽车零部件时，应当使用合适的专用工具，尽可能保证零部件可再利用性以及材料可回收利用性，
- 3.3.2 应按照汽车生产企业所提供的拆解信息或拆解手册进行合理拆解，没有拆解手册的，参照同类其他车辆的规定拆解，
- 3.3.3 存留在报废汽车中的各种废液应抽空并分类回收，各种废液的排空率应不低于90%，
- 3.3.4 各种零部件和材料都应以恰当的方式拆除和隔离。拆解时应避免损伤或污染再利用零件和可回收材料，
- 3.3.5 按国家法律、法规规定应解体销毁的总成，拆解后应作为废金属材料利用，
- 3.3.6 可再利用的零部件存入仓库前应做清洗和防锈处理。

## 第四章 安全警示说明

	在易伤害脚部的作业场所，必须穿防护鞋
	在头部易受外力伤害的作业场所，必须戴安全帽
	在噪音超过85DB的作业场所，必须戴护耳器
	在对眼睛有伤害的各种作业场所和施工场所，必须佩戴防护眼镜
	具有粉尘的作业场所，必须戴防尘口罩
	易伤害手部的作业场所，必须戴防护手套
	在有腐蚀性物质的作业地点，当心腐蚀
	在易发生爆炸危险的场所，当心爆炸
	在易发生火灾的危险场所，当心火灾
	在有危险化学品的作业地点，当心中毒

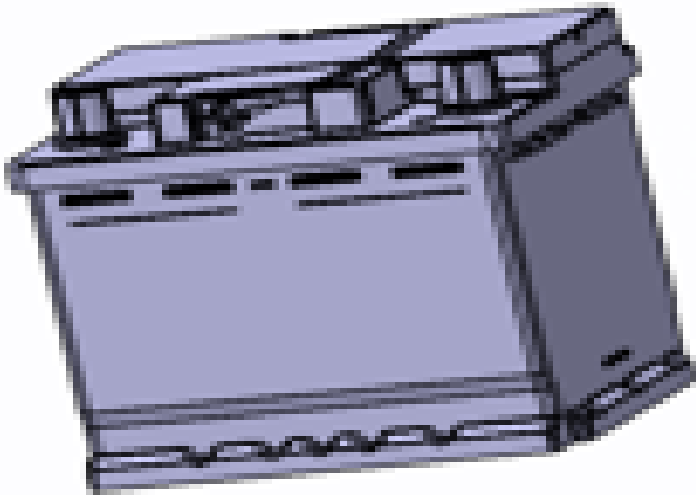


第五章 汽车拆解流程及说明

5.1 预处理

5.1.1 各种电池

5.1.1.1 蓄电池



隶属车型信息：

通用名称	纯电动厢式运输车	车型英文名称	Battery Electric Vehicle
上市年份	2023	适用车型	6T

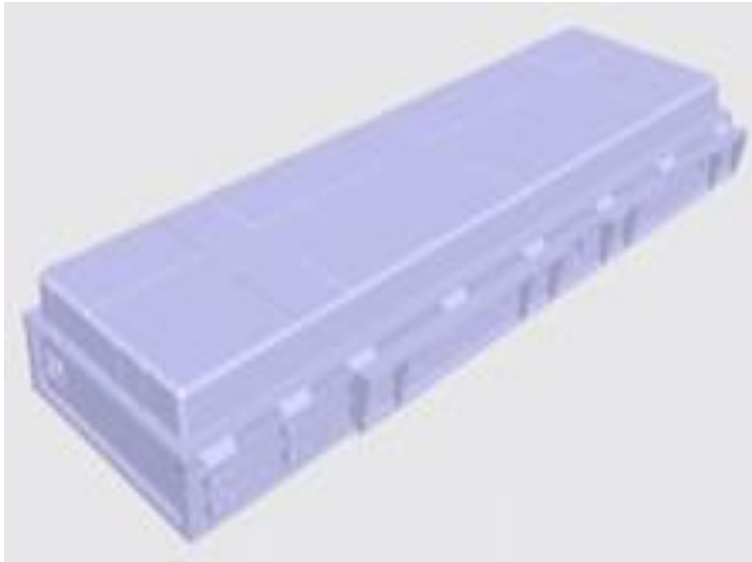
蓄电池DI:

位置	车架纵梁右侧三横梁前后
材料	PP、电池酸液
数量	1
重量	8.8kg
紧固件	螺母;
紧固件数	2
拆解工具	开口扳手;
拆解方法	松开紧固件拆卸;
拆解用时	15min
回收利用途径	再使用;
拆解注意事项	避免酸液与皮肤和眼睛接触，防止被灼伤;

存储要求	/
------	---

安全警示信息：

5.1.1.2 动力电池



隶属车型信息：

通用名称	纯电动厢式运输车	车型英文名称	Battery Electric Vehicle
上市年份	2023	适用车型	6T

动力电池DI：

位置	车架下方
材料	钢铁材料;铝及铝合金;铜合金;EP;PE;PP;
数量	1
重量	642kg
紧固件	螺栓;
紧固件数	56
拆解工具	电动扳手;
拆解方法	松开紧固件拆卸;
拆解用时	52min
回收利用途径	再使用;
拆解注意事项	佩戴防护设备（防护镜、手套等）;
存储要求	存放环境需通风、干燥、不受阳光直晒、不受雨淋、远离热源、远离低洼地，周围需配

	置沙箱、铁锹、灭火器、灭火毯等安全消防器材。必须张贴安全警示标识（高压危险、远离火源、禁止碰触、当心爆炸等）
--	--

安全警示信息：

5.1.1.3 钥匙电池



隶属车型信息：

通用名称	纯电动厢式运输车	车型英文名称	Battery Electric Vehicle
上市年份	2023	适用车型	全部

钥匙电池DI：

位置	遥控钥匙里
材料	/
数量	1
重量	0.01kg
紧固件	无
紧固件数	
拆解工具	一字螺丝刀
拆解方法	拆开钥匙外壳
拆解用时	5min
回收利用途径	不能重复使用，废弃
拆解注意事项	/

存储要求	
------	--

安全警示信息：

5.1.2 安全有关部件

5.1.2.1 驾驶员安全气囊



隶属车型信息：

通用名称	纯电动厢式运输车	车型英文名称	Battery Electric Vehicle
上市年份	2023	适用车型	6T

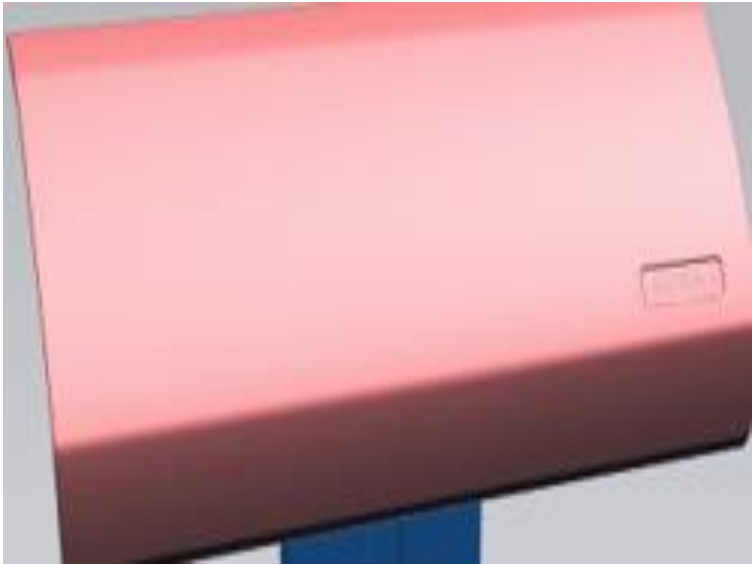
驾驶员安全气囊DI：

位置	方向盘中央
材料	罩盖：TPO（热塑性弹性体） 气袋：PA66 发生器：钢材
数量	1
重量	0.76kg
紧固件	/
紧固件数	
拆解工具	4#六花扳手
拆解方法	1、使用六花扳手在方向盘后盖上拆卸孔内解除卡接结构； 2、拆解发生器上接插件及喇叭线束接插件；

拆解用时	1min
回收利用途径	不能重复使用，废弃
拆解注意事项	1、拆解前车辆断电； 2、安全引爆后，使用扳手拆下安全气囊模块;
存储要求	

安全警示信息：

5.1.2.2 副驾驶安全气囊



隶属车型信息：

通用名称	纯电动厢式运输车	车型英文名称	Battery Electric Vehicle
上市年份	2023	适用车型	6T

副驾驶安全气囊DI：

位置	仪表板内
材料	气袋：PA66 壳体：钢材 发生器：钢材
数量	1
重量	1.4kg
紧固件	螺栓;螺钉;
紧固件数	4
拆解工具	棘轮扳手

拆解方法	1、拆除乘员气囊下支架与仪表板加强梁上固定螺栓； 2、拔下乘员气囊发生器上接插件； 3、拆下仪表板上本体 4、在拆卸乘员气囊上支架上固定螺钉； 5、在气囊框内取出乘员气囊
拆解用时	30min
回收利用途径	不能重复使用，废弃
拆解注意事项	1、拆解前车辆断电； 2、安全引爆后，使用扳手拆下安全气囊模块；
存储要求	

安全警示信息：

5.1.2.3 头枕



隶属车型信息：

通用名称	纯电动厢式运输车	车型英文名称	Battery Electric Vehicle
上市年份	2023	适用车型	6T

头枕DI：

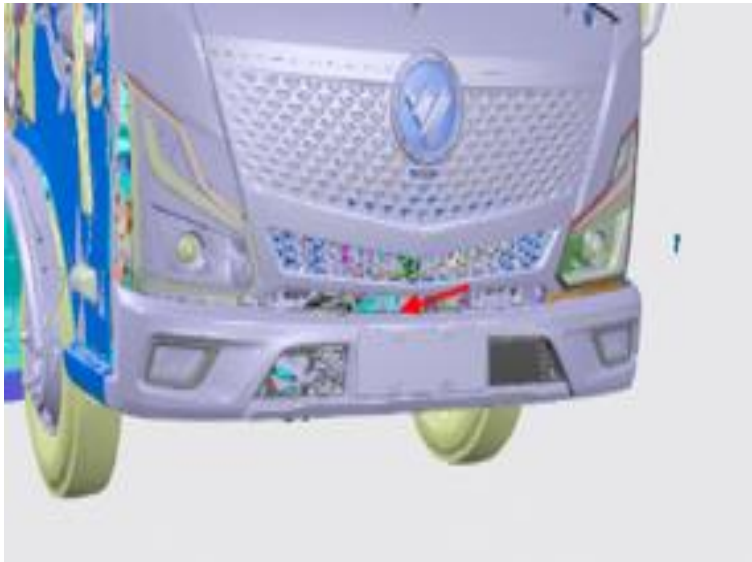
位置	座椅靠背
材料	PET、PU发泡、钢
数量	1

重量	0.6kg
紧固件	无
紧固件数	
拆解工具	无
拆解方法	头枕插管解锁后拆卸
拆解用时	15s
回收利用途径	再使用;
拆解注意事项	无
存储要求	/

安全警示信息：

5.1.3 空调制冷剂

5.1.3.1 R134a制冷剂



隶属车型信息：

通用名称	纯电动厢式运输车	车型英文名称	Battery Electric Vehicle
上市年份	2023	适用车型	6T

R134a制冷剂DI:

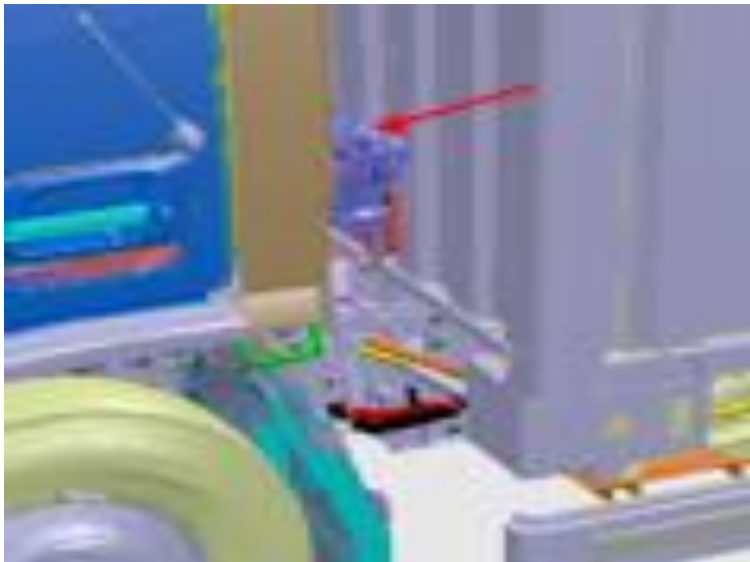
位置	空调系统内部 空调箱-空调管路-压缩机-冷凝器
材料	HFC-134a

数量	1
重量	0.5kg
紧固件	无
紧固件数	
拆解工具	制冷剂排放装置
拆解方法	1、拆卸空调管路加注螺帽 2、连接制冷剂排放装置
拆解用时	10min
回收利用途径	再利用
拆解注意事项	佩戴防护设备（防护镜、手套等）；
存储要求	干燥、通风、避免太阳暴晒

安全警示信息：

5.1.4 废油液

5.1.4.1 冷却液



隶属车型信息：

通用名称	纯电动厢式运输车	车型英文名称	Battery Electric Vehicle
上市年份	2023	适用车型	6T

冷却液DI：

位置	冷却管路里
----	-------

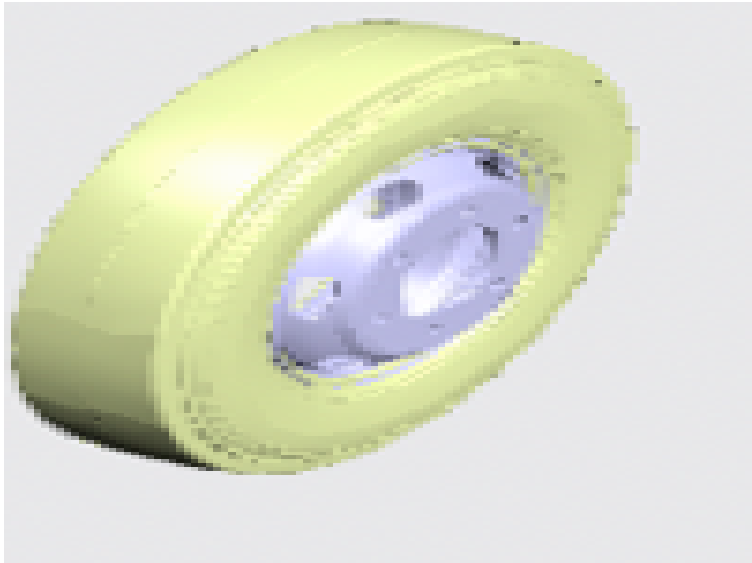


材料	乙二醇溶液
数量	1
重量	12kg
紧固件	螺纹、卡箍
紧固件数	2
拆解工具	卡箍钳
拆解方法	1、电驱冷却液：用手拧开散热器底部的排液口螺纹排放 2、动力电池冷却液：用卡箍钳打开接动力电池处的软管卡箍，拔掉软管后排放。
拆解用时	3min
回收利用途径	再使用；
拆解注意事项	佩戴防护设备（防护镜、手套等）；
存储要求	

安全警示信息：

5.1.5 轮胎

5.1.5.1 轮胎



隶属车型信息：

通用名称	纯电动厢式运输车	车型英文名称	Battery Electric Vehicle
上市年份	2023	适用车型	6T

轮胎DI:

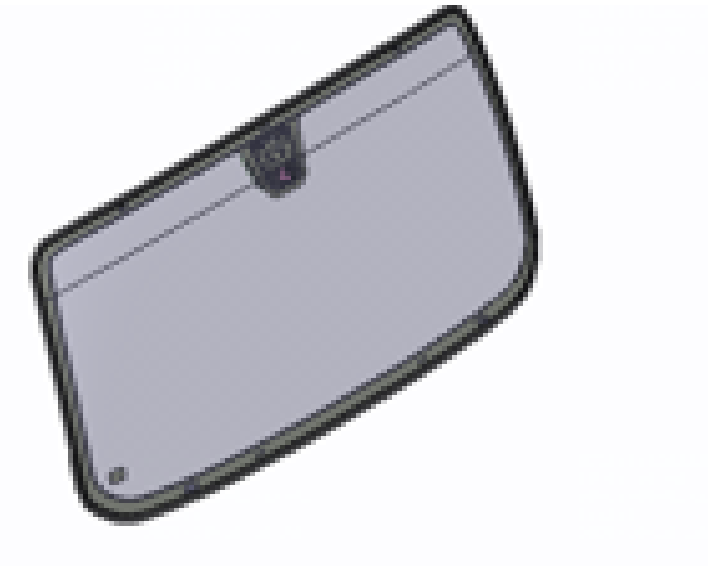
位置	前后桥轮边
材料	橡胶;
数量	6
重量	19.3kg
紧固件	无
紧固件数	
拆解工具	专用轮胎拆装设备
拆解方法	专用轮胎拆装设备
拆解用时	60s
回收利用途径	再使用;
拆解注意事项	涂润滑油
存储要求	避免暴晒

安全警示信息：

5.2 车身零部件拆卸

5.2.1 玻璃

5.2.1.1 前挡风玻璃总成



隶属车型信息：

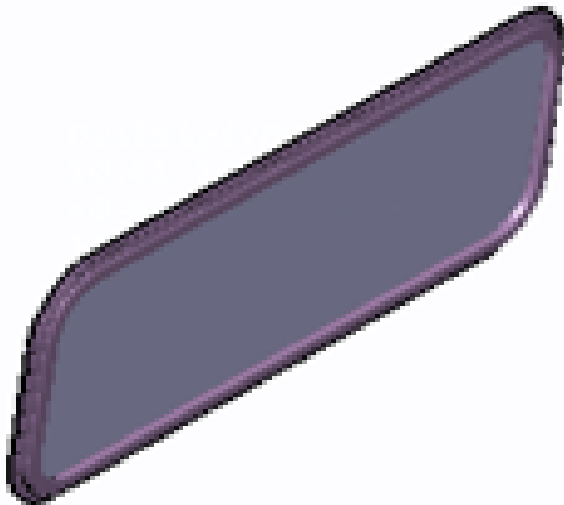
通用名称	纯电动厢式运输车	车型英文名称	Battery Electric Vehicle
上市年份	2023	适用车型	6T

前挡风玻璃总成DI:

位置	车前
材料	4.76mm夹层玻璃
数量	1
重量	15kg
紧固件	无
紧固件数	
拆解工具	风挡玻璃拆卸钢丝
拆解方法	使用挡风玻璃拆卸钢丝划开四周粘合剂，拆卸风挡玻璃
拆解用时	8min
回收利用途径	废橡胶再生胶再利用;钢化玻璃浮法工艺回收再利用;
拆解注意事项	无
存储要求	

安全警示信息：

5.2.1.2 后挡风玻璃总成



隶属车型信息：

通用名称	纯电动厢式运输车	车型英文名称	Battery Electric Vehicle
上市年份	2023	适用车型	6T

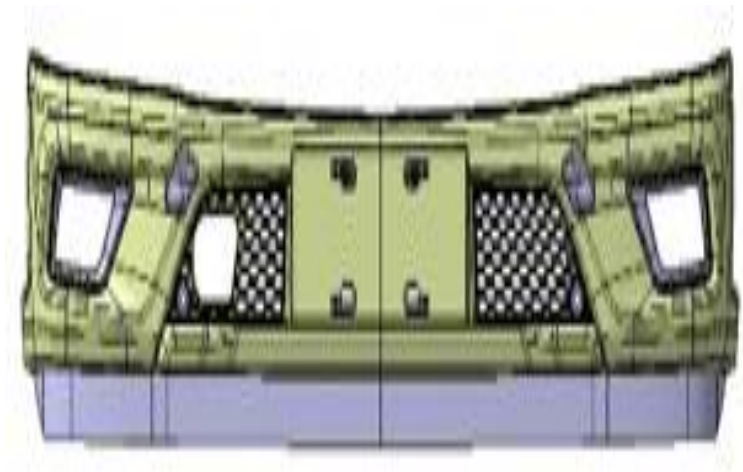
后挡风玻璃总成DI:

位置	车头后
材料	3.0mm钢化玻璃
数量	1
重量	2.5kg
紧固件	无
紧固件数	
拆解工具	挡风玻璃拆解工具套装
拆解方法	挡风玻璃拆解工具套装
拆解用时	10min
回收利用途径	钢化玻璃浮法工艺回收再利用
拆解注意事项	无
存储要求	

安全警示信息：

5.2.2 车身外饰件

5.2.2.1 前保险杠总成



隶属车型信息：

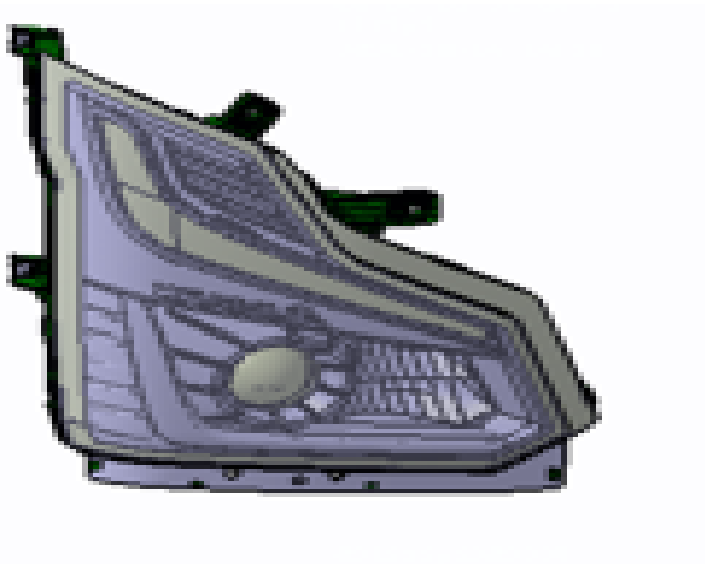
通用名称	纯电动厢式运输车	车型英文名称	Battery Electric Vehicle
上市年份	2023	适用车型	6T

前保险杠总成DI:

位置	车前
材料	PP+EPDM-T20/ABS/PA6-GF30
数量	1
重量	8kg
紧固件	螺栓;
紧固件数	16
拆解工具	套筒扳手;电动扳手;
拆解方法	松开紧固件拆卸;
拆解用时	5min
回收利用途径	废塑料破碎清洗再利用;
拆解注意事项	无
存储要求	

安全警示信息:

5.2.2.2 前照灯总成



隶属车型信息:

通用名称	纯电动厢式运输车	车型英文名称	Battery Electric Vehicle
上市年份	2023	适用车型	6T

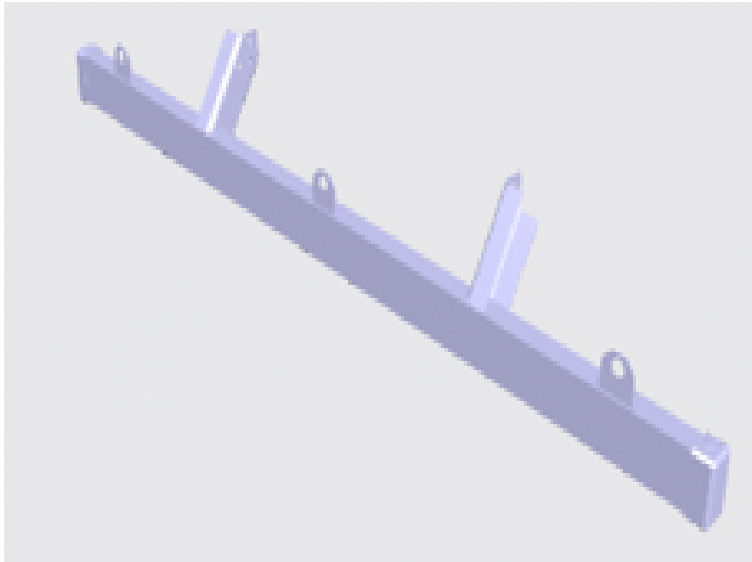
前照灯总成DI:

位置	车前
----	----

材料	PC/PP-T40
数量	2
重量	4.48kg
紧固件	螺栓;
紧固件数	8
拆解工具	套筒扳手;电动扳手;
拆解方法	松开紧固件拆卸 拔掉接插件拆卸
拆解用时	2min
回收利用途径	再使用;
拆解注意事项	无
存储要求	无

安全警示信息：

5.2.2.3 后保险杠总成



隶属车型信息：

通用名称	纯电动厢式运输车	车型英文名称	Battery Electric Vehicle
上市年份	2023	适用车型	6T

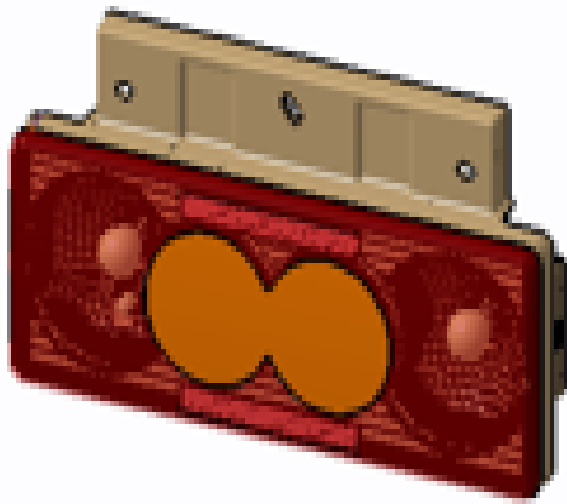
后保险杠总成DI:

位置	车后
材料	PP+EPDM-T20/POM

数量	1
重量	9.8kg
紧固件	螺栓;
紧固件数	16
拆解工具	套筒扳手;电动扳手;
拆解方法	松开紧固件拆卸;
拆解用时	3min
回收利用途径	废塑料破碎清洗再利用;
拆解注意事项	无
存储要求	

安全警示信息:

5.2.2.4 尾灯总成



隶属车型信息:

通用名称	纯电动厢式运输车	车型英文名称	Battery Electric Vehicle
上市年份	2023	适用车型	6T

尾灯总成DI:

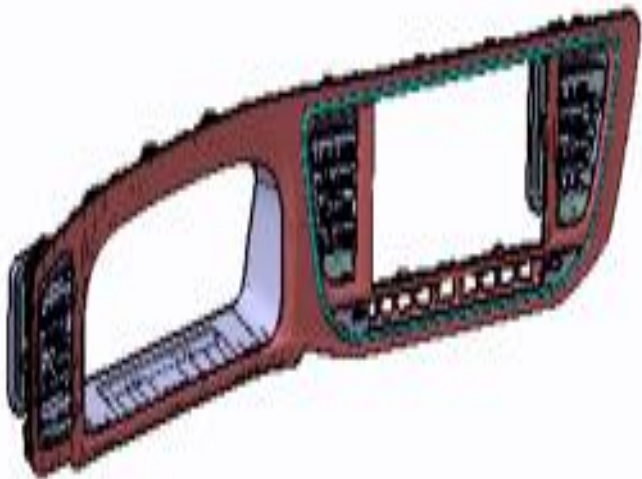
位置	车后
材料	PMMA/PC/PC+ABS
数量	2
重量	0.83kg

紧固件	螺栓/卡销
紧固件数	4
拆解工具	套筒扳手;电动扳手;
拆解方法	松开紧固件拆卸，拔掉卡销松开紧固件拆卸，拔掉卡销
拆解用时	2min
回收利用途径	再使用;
拆解注意事项	无
存储要求	

安全警示信息：

5.2.3 仪表板

5.2.3.1 中央控制台



隶属车型信息：

通用名称	纯电动厢式运输车	车型英文名称	Battery Electric Vehicle
上市年份	2023	适用车型	6T

中央控制台DI：

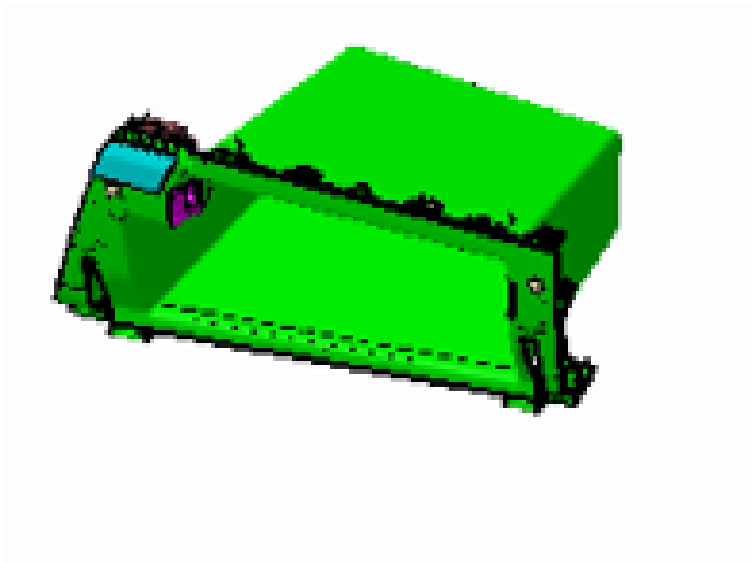
位置	仪表板中部
材料	PP+EPDM-TD20
数量	1



重量	1142g
紧固件	螺钉;卡扣;
紧固件数	12
拆解工具	十字螺丝刀;
拆解方法	松开紧固件拆卸;
拆解用时	2min
回收利用途径	再使用;
拆解注意事项	无
存储要求	

安全警示信息：

5.2.3.2 手套箱



隶属车型信息：

通用名称	纯电动厢式运输车	车型英文名称	Battery Electric Vehicle
上市年份	2023	适用车型	6T

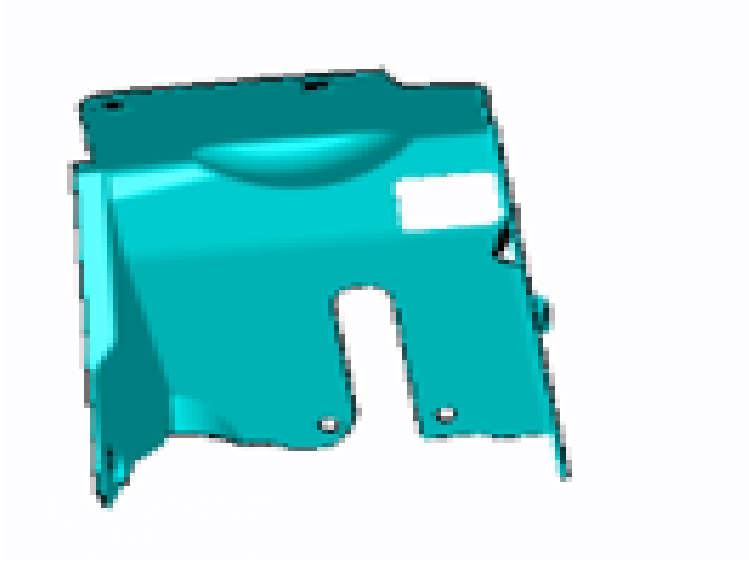
手套箱DI：

位置	仪表板右下部
材料	PP+EPDM-TD20
数量	1
重量	0.97kg
紧固件	销;

紧固件数	2
拆解工具	平口螺丝刀;
拆解方法	旋转手套箱内部卡销，拔出卡销。将手套箱从本体转轴上拔出。
拆解用时	2min
回收利用途径	再使用;
拆解注意事项	无
存储要求	

安全警示信息：

5.2.3.3 左封板



隶属车型信息：

通用名称	纯电动厢式运输车	车型英文名称	Battery Electric Vehicle
上市年份	2023	适用车型	6T

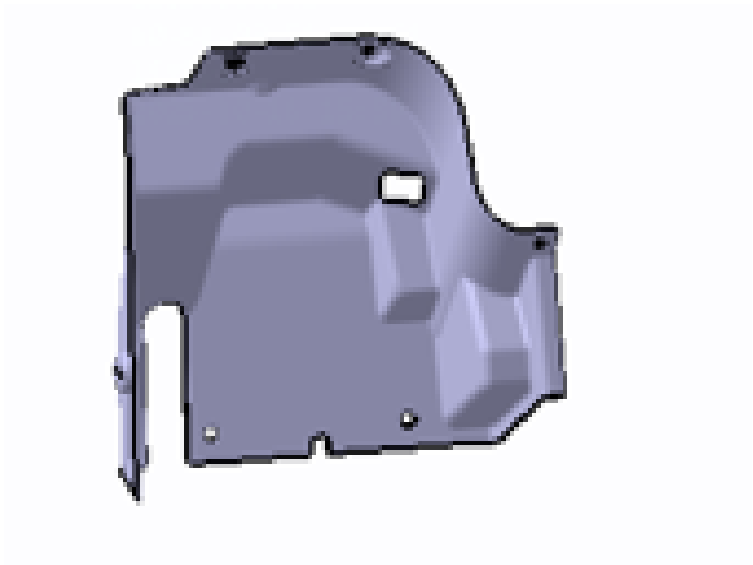
左封板DI:

位置	仪表板左下部
材料	PP+EPDM-TD20
数量	1
重量	308g
紧固件	螺栓/螺钉/卡扣
紧固件数	13

拆解工具	十字螺丝刀;套筒扳手;
拆解方法	松开紧固件拆卸;
拆解用时	5min
回收利用途径	再使用;
拆解注意事项	无
存储要求	

安全警示信息：

5.2.3.4 右封板



隶属车型信息：

通用名称	纯电动厢式运输车	车型英文名称	Battery Electric Vehicle
上市年份	2023	适用车型	6T

右封板DI:

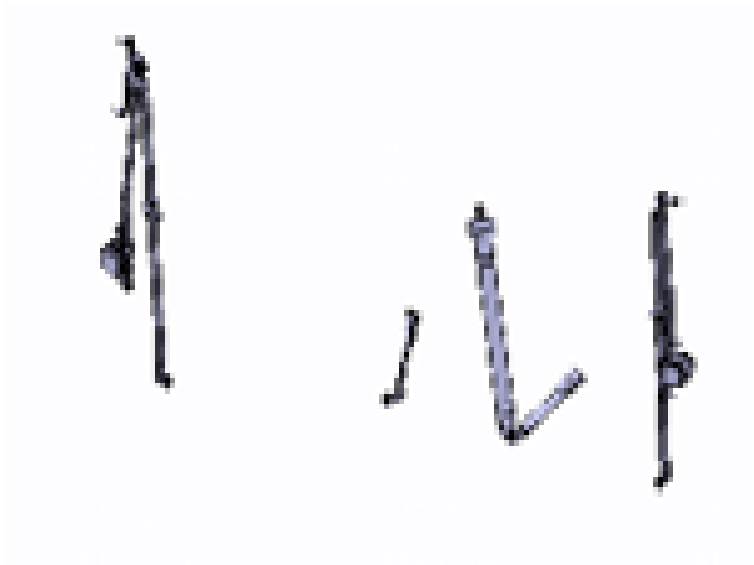
位置	仪表板右下部
材料	PP+EPDM-TD20
数量	1
重量	0.4kg
紧固件	螺钉/卡扣
紧固件数	13
拆解工具	十字螺丝刀;
拆解方法	松开紧固件拆卸;

拆解用时	2min
回收利用途径	再使用;
拆解注意事项	无
存储要求	

安全警示信息：

5.2.4 座椅

5.2.4.1 前排安全带



隶属车型信息：

通用名称	纯电动厢式运输车	车型英文名称	Battery Electric Vehicle
上市年份	2023	适用车型	6T

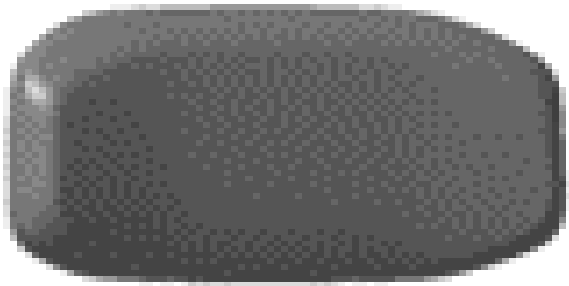
前排安全带DI：

位置	B柱下方
材料	钢(B510L)、PET、PP
数量	3
重量	2.97kg
紧固件	螺栓;
紧固件数	1
拆解工具	套筒扳手;电动扳手;
拆解方法	松开紧固件拆卸

	拔掉接插件拆卸
拆解用时	5min
回收利用途径	无
拆解注意事项	无
存储要求	阴凉干燥、轻拿轻放

安全警示信息：

5.2.4.2 前排座椅头枕表层



隶属车型信息：

通用名称	纯电动厢式运输车	车型英文名称	Battery Electric Vehicle
上市年份	2023	适用车型	6T

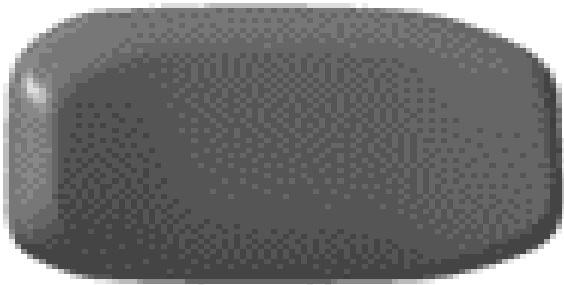
前排座椅头枕表层DI：

位置	头枕表层
材料	PET
数量	2
重量	35g
紧固件	无
紧固件数	
拆解工具	刀
拆解方法	与发泡一体发泡不可拆卸，仅能刀割破坏
拆解用时	2min

回收利用途径	无
拆解注意事项	佩戴防护设备（防护镜、手套等）；
存储要求	

安全警示信息：

5.2.4.3 前排座椅头枕衬垫



隶属车型信息：

通用名称	纯电动厢式运输车	车型英文名称	Battery Electric Vehicle
上市年份	2023	适用车型	6T

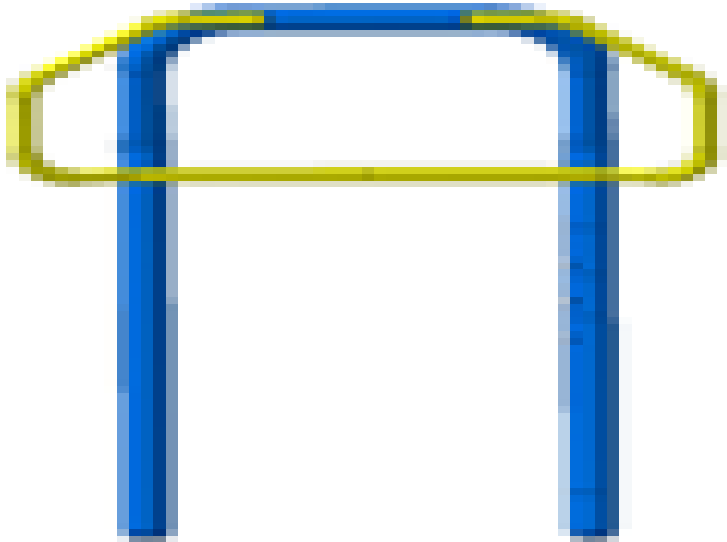
前排座椅头枕衬垫DI：

位置	头枕内部
材料	PU;
数量	2
重量	118g
紧固件	无
紧固件数	
拆解工具	刀
拆解方法	与面套、骨架一体发泡不可拆卸，仅能刀割破坏
拆解用时	2min
回收利用途径	无

拆解注意事项	佩戴防护设备（防护镜、手套等）；
存储要求	

安全警示信息：

5.2.4.4 前排座椅头枕骨架



隶属车型信息：

通用名称	纯电动厢式运输车	车型英文名称	Battery Electric Vehicle
上市年份	2023	适用车型	6T

前排座椅头枕骨架DI：

位置	头枕内部
材料	Q235B
数量	2
重量	445g
紧固件	无
紧固件数	
拆解工具	/
拆解方法	焊接总成可从头枕总成拆解，本身无法再拆解
拆解用时	/
回收利用途径	再使用；
拆解注意事项	佩戴防护设备（防护镜、手套等）；

存储要求	
------	--

安全警示信息：

5.2.4.5 前排座椅表层



隶属车型信息：

通用名称	纯电动厢式运输车	车型英文名称	Battery Electric Vehicle
上市年份	2023	适用车型	6T

前排座椅表层DI：

位置	前排座椅表层
材料	PET
数量	2
重量	2kg
紧固件	C型定、扣条
紧固件数	20
拆解工具	尖嘴钳、螺丝刀
拆解方法	用螺丝刀撬开扣条，用尖嘴钳剪开C型钉
拆解用时	10min
回收利用途径	再使用；
拆解注意事项	佩戴防护设备（防护镜、手套等）；
存储要求	



安全警示信息：

5.2.4.6 前排座椅衬垫



隶属车型信息：

通用名称	纯电动厢式运输车	车型英文名称	Battery Electric Vehicle
上市年份	2023	适用车型	6T

前排座椅衬垫DI：

位置	前排座椅内部
材料	PU;
数量	2
重量	16.4kg
紧固件	无
紧固件数	
拆解工具	无
拆解方法	用手从座椅骨架上取下发泡
拆解用时	30s
回收利用途径	再使用;
拆解注意事项	佩戴防护设备（防护镜、手套等）;
存储要求	

安全警示信息：

5.2.4.7 前排座椅骨架



隶属车型信息：

通用名称	纯电动厢式运输车	车型英文名称	Battery Electric Vehicle
上市年份	2023	适用车型	6T

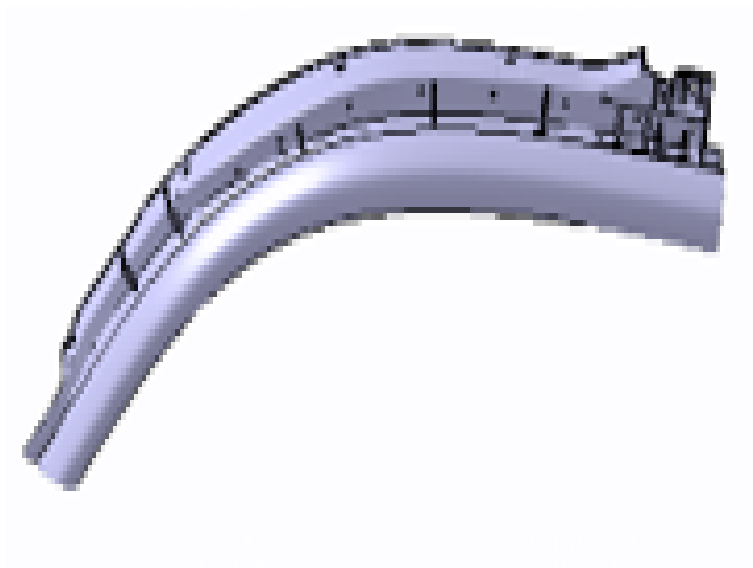
前排座椅骨架DI：

位置	前排座椅内部
材料	QSTE420TM、HC500LA、Q235
数量	2
重量	8.82kg
紧固件	螺栓；
紧固件数	11
拆解工具	套筒扳手；电动扳手；
拆解方法	松开紧固件拆卸；
拆解用时	20min
回收利用途径	再使用；
拆解注意事项	佩戴防护设备（防护镜、手套等）；
存储要求	

安全警示信息：

5.2.5 其他内饰件

5.2.5.1 前门槛装饰板



隶属车型信息：

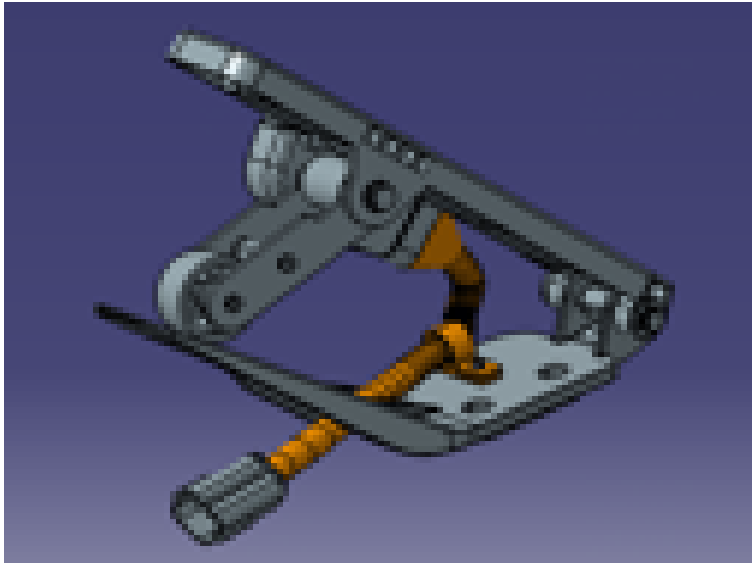
通用名称	纯电动厢式运输车	车型英文名称	Battery Electric Vehicle
上市年份	2023	适用车型	6T

前门槛装饰板DI:

位置	前门下部
材料	PP+EPDM-TD20
数量	2
重量	0.55kg
紧固件	螺栓自攻钉
紧固件数	6
拆解工具	十字螺丝刀;
拆解方法	用螺丝刀撬开螺丝堵盖，用螺丝刀拧下自攻钉
拆解用时	2min
回收利用途径	再使用;
拆解注意事项	佩戴防护设备（防护镜、手套等）;
存储要求	

安全警示信息：

5.2.5.2 油门踏板



隶属车型信息：

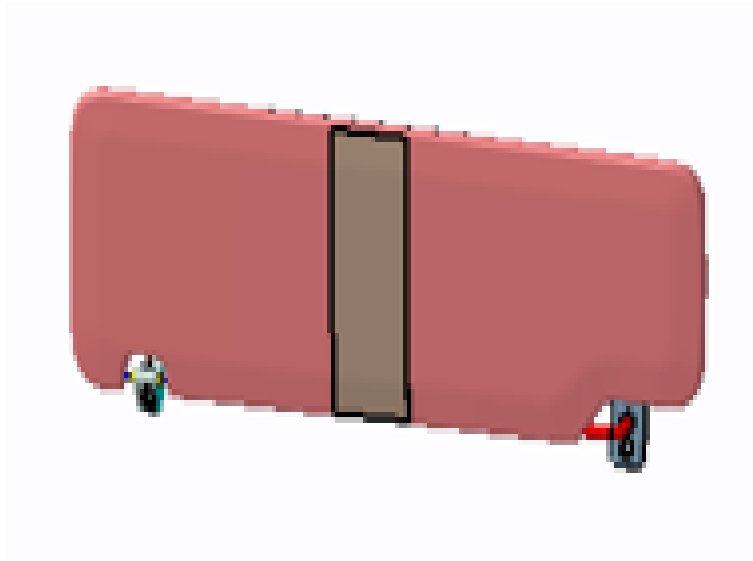
通用名称	纯电动厢式运输车	车型英文名称	Battery Electric Vehicle
上市年份	2023	适用车型	6T

油门踏板DI：

位置	驾驶室内，方向盘下方
材料	踏板臂材料为PA6-GF30，底座材料PA6-GF40
数量	1
重量	0.57kg
紧固件	螺母；
紧固件数	3
拆解工具	电动扳手；
拆解方法	电动扳机拆卸
拆解用时	5min
回收利用途径	再使用；
拆解注意事项	佩戴防护设备（防护镜、手套等）；
存储要求	

安全警示信息：

5.2.5.3 遮阳板



隶属车型信息：

通用名称	纯电动厢式运输车	车型英文名称	Battery Electric Vehicle
上市年份	2023	适用车型	6T

遮阳板DI:

位置	前顶棚前部
材料	PVC+XPE+PP-GF30
数量	2
重量	0.4kg
紧固件	M6螺栓
紧固件数	4
拆解工具	十字螺丝刀;
拆解方法	用螺丝刀拧下自攻钉
拆解用时	2min
回收利用途径	再使用;
拆解注意事项	佩戴防护设备（防护镜、手套等）;
存储要求	

安全警示信息：

5.2.5.4 车内后视镜总成



隶属车型信息：

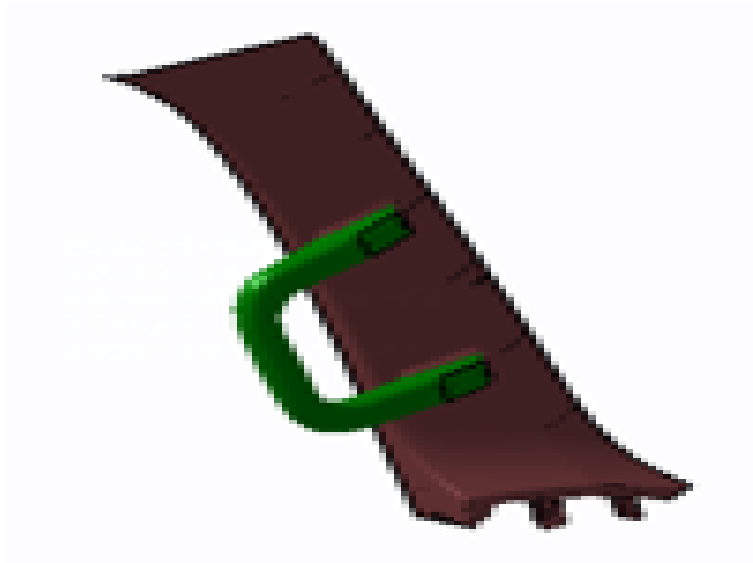
通用名称	纯电动厢式运输车	车型英文名称	Battery Electric Vehicle
上市年份	2023	适用车型	6T

车内后视镜总成DI：

位置	前顶棚中间前部
材料	PP/ABS/ZL104
数量	1
重量	0.26kg
紧固件	M6螺栓
紧固件数	2
拆解工具	十字螺丝刀；
拆解方法	撬开螺栓护罩后，用螺丝刀拧下螺栓
拆解用时	2min
回收利用途径	再使用；
拆解注意事项	无
存储要求	

安全警示信息：

5.2.5.5 A柱内饰



隶属车型信息：

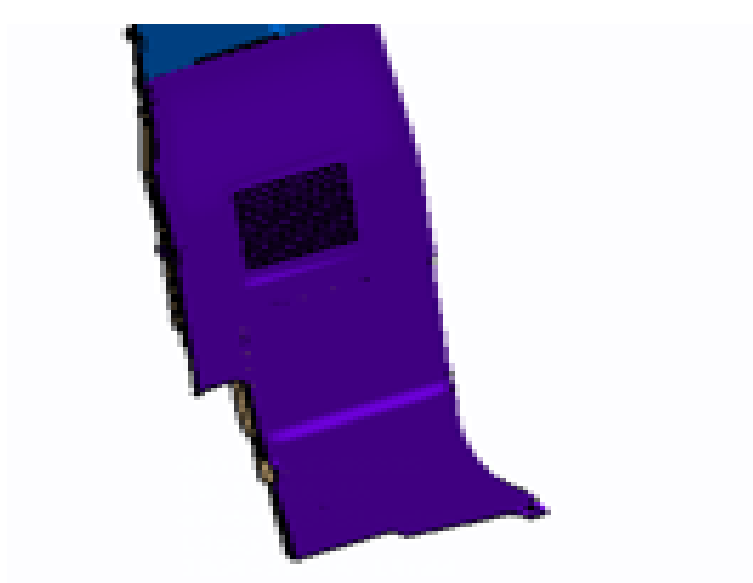
通用名称	纯电动厢式运输车	车型英文名称	Battery Electric Vehicle
上市年份	2023	适用车型	6T

A柱内饰DI：

位置	A柱
材料	PP+EPDM-TD20
数量	1
重量	274g
紧固件	塑料卡扣
紧固件数	4
拆解工具	/
拆解方法	用手拆解
拆解用时	2min
回收利用途径	再使用；
拆解注意事项	佩戴防护设备（防护镜、手套等）；
存储要求	

安全警示信息：

5.2.5.6 B柱下部内饰



隶属车型信息：

通用名称	纯电动厢式运输车	车型英文名称	Battery Electric Vehicle
上市年份	2023	适用车型	6T

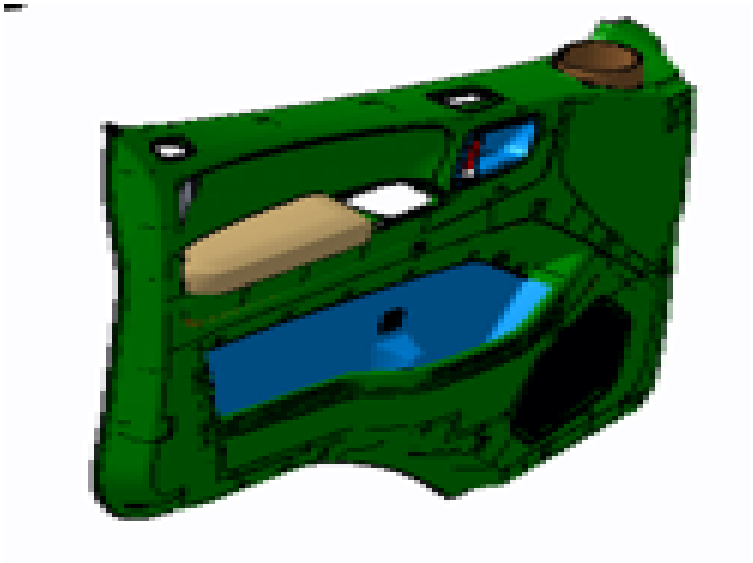
B柱下部内饰DI：

位置	B柱下
材料	PP+EPDM-TD20
数量	1
重量	350g
紧固件	塑料卡扣
紧固件数	6
拆解工具	/
拆解方法	用手拆解
拆解用时	3min
回收利用途径	再使用；
拆解注意事项	佩戴防护设备（防护镜、手套等）；
存储要求	

安全警示信息：

5.2.5.7 左前门内护板





隶属车型信息：

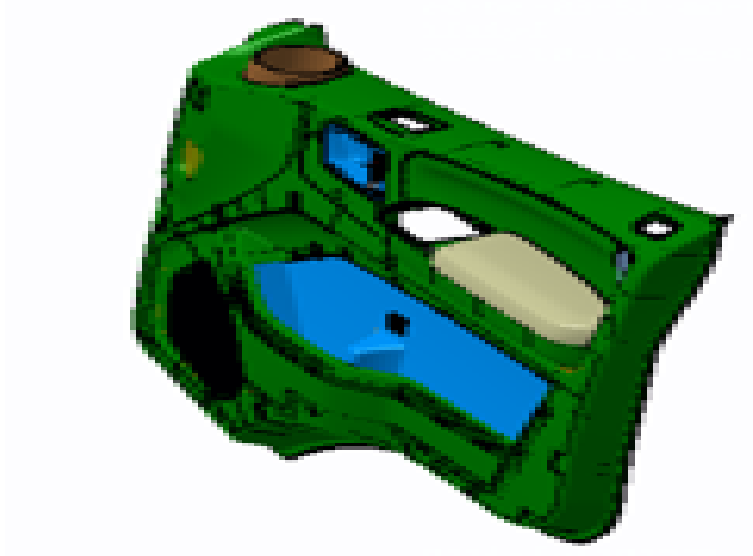
通用名称	纯电动厢式运输车	车型英文名称	Battery Electric Vehicle
上市年份	2023	适用车型	6T

左前门内护板DI:

位置	左前门
材料	PP+EPDM-T20
数量	1
重量	2.1kg
紧固件	塑料卡扣
紧固件数	12
拆解工具	/
拆解方法	用手拆解
拆解用时	5min
回收利用途径	再使用;
拆解注意事项	佩戴防护设备（防护镜、手套等）;
存储要求	

安全警示信息：

5.2.5.8 右前门内护板



隶属车型信息：

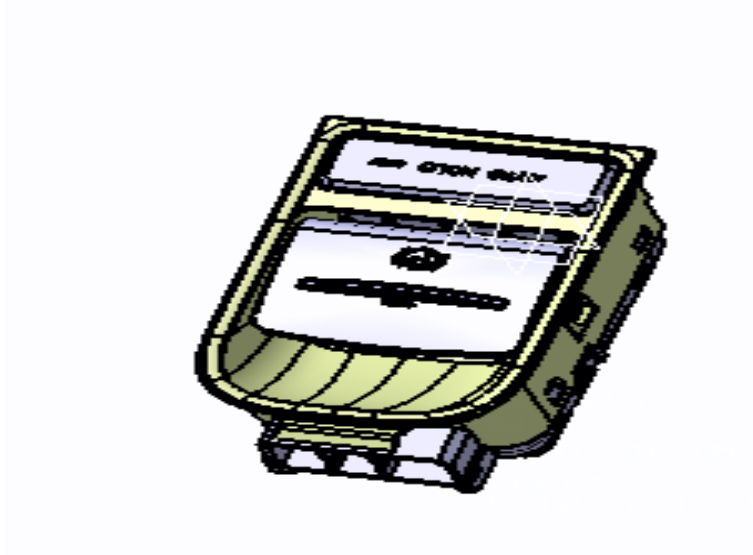
通用名称	纯电动厢式运输车	车型英文名称	Battery Electric Vehicle
上市年份	2023	适用车型	6T

右前门内护板DI:

位置	右前门
材料	PP+EPDM-T20
数量	1
重量	2.1kg
紧固件	塑料卡扣
紧固件数	12
拆解工具	/
拆解方法	用手拆解
拆解用时	5min
回收利用途径	再使用;
拆解注意事项	佩戴防护设备（防护镜、手套等）;
存储要求	

安全警示信息：

5.2.5.9 驻车制动器（杆、踏板或按钮）



隶属车型信息：

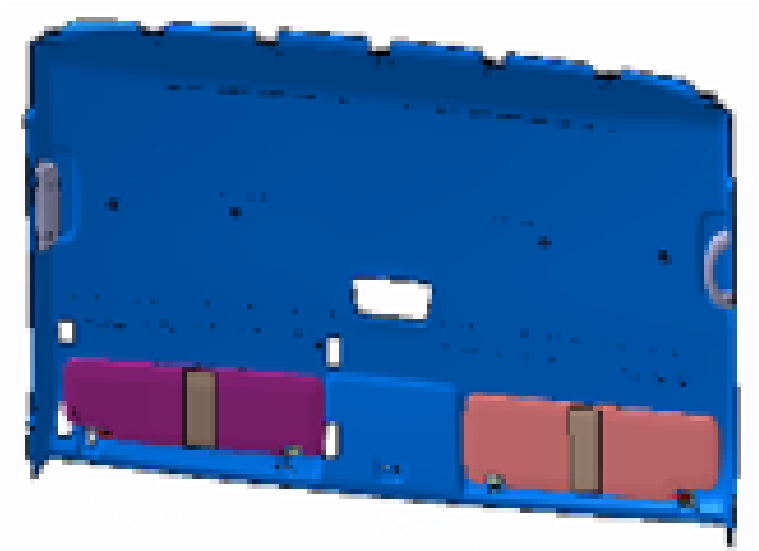
通用名称	纯电动厢式运输车	车型英文名称	Battery Electric Vehicle
上市年份	2023	适用车型	6T

驻车制动器（杆、踏板或按钮）DI：

位置	主驾驶右手边
材料	ABS;
数量	1
重量	0.2kg
紧固件	/
紧固件数	
拆解工具	无法拆卸
拆解方法	无法拆卸
拆解用时	
回收利用途径	/
拆解注意事项	/
存储要求	

安全警示信息：

5.2.5.10 车内顶棚



隶属车型信息：

通用名称	纯电动厢式运输车	车型英文名称	Battery Electric Vehicle
上市年份	2023	适用车型	6T

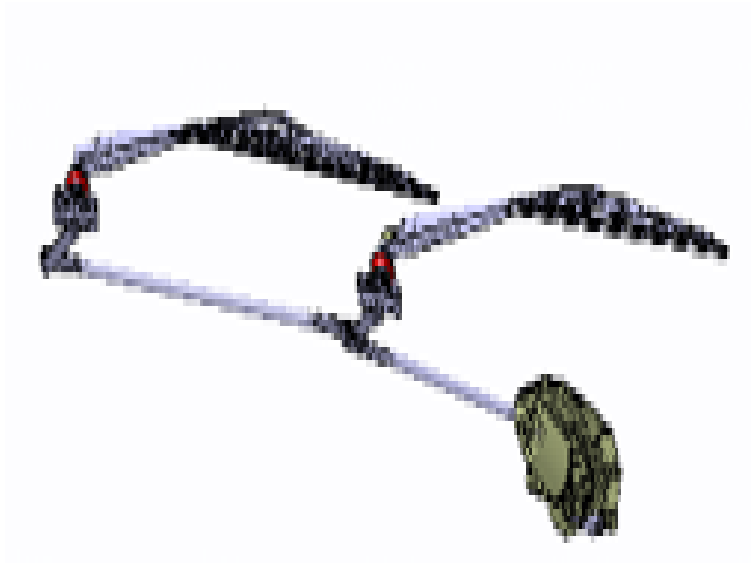
车内顶棚DI：

位置	顶盖钣金下部
材料	PET+GMT
数量	1
重量	4.4kg
紧固件	卡扣;
紧固件数	35
拆解工具	起扣器
拆解方法	用起扣器撬开卡扣，拔出
拆解用时	10min
回收利用途径	再使用;
拆解注意事项	佩戴防护设备（防护镜、手套等）;
存储要求	/

安全警示信息：

5.2.6 发动机舱区域

5.2.6.1 前雨刮总成



隶属车型信息：

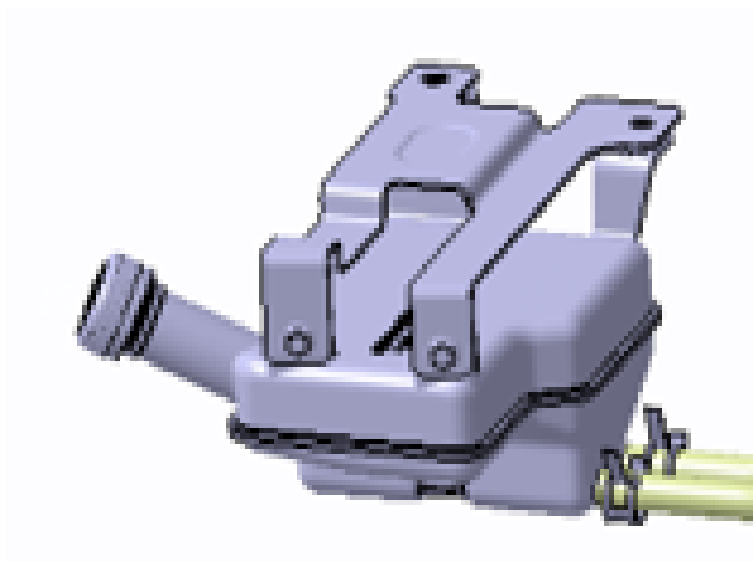
通用名称	纯电动厢式运输车	车型英文名称	Battery Electric Vehicle
上市年份	2023	适用车型	6T

前雨刮总成DI：

位置	车前
材料	Q235
数量	1
重量	3.5kg
紧固件	螺栓;螺母;
紧固件数	12
拆解工具	套筒扳手;电动扳手;
拆解方法	松开紧固件拆卸;
拆解用时	5min
回收利用途径	再使用;
拆解注意事项	佩戴防护设备（防护镜、手套等）;
存储要求	无

安全警示信息：

5.2.6.2 制动液储液罐总成



隶属车型信息：

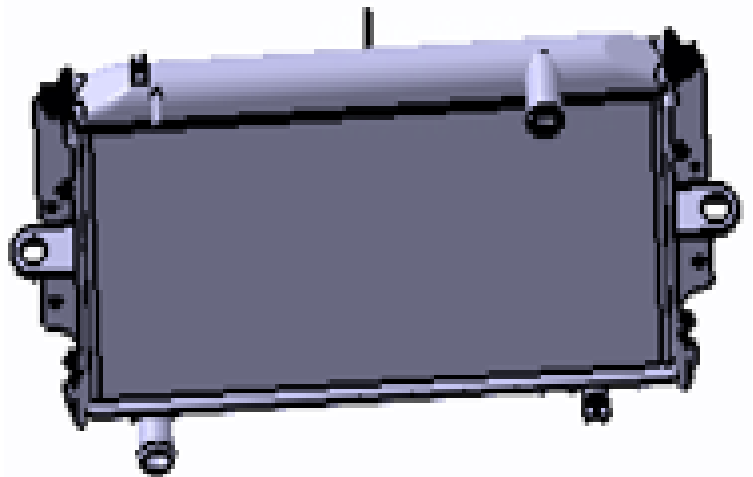
通用名称	纯电动厢式运输车	车型英文名称	Battery Electric Vehicle
上市年份	2023	适用车型	6T

制动液储液罐总成DI：

位置	在驾驶室内，主驾侧仪表板下
材料	PP;
数量	1
重量	0.51kg
紧固件	螺钉;
紧固件数	1
拆解工具	电动扳手;
拆解方法	松开紧固件拆卸;
拆解用时	1min
回收利用途径	废塑料破碎清洗再利用;
拆解注意事项	佩戴防护设备（防护镜、手套等）;
存储要求	无

安全警示信息：

5.2.6.3 散热器总成



隶属车型信息：

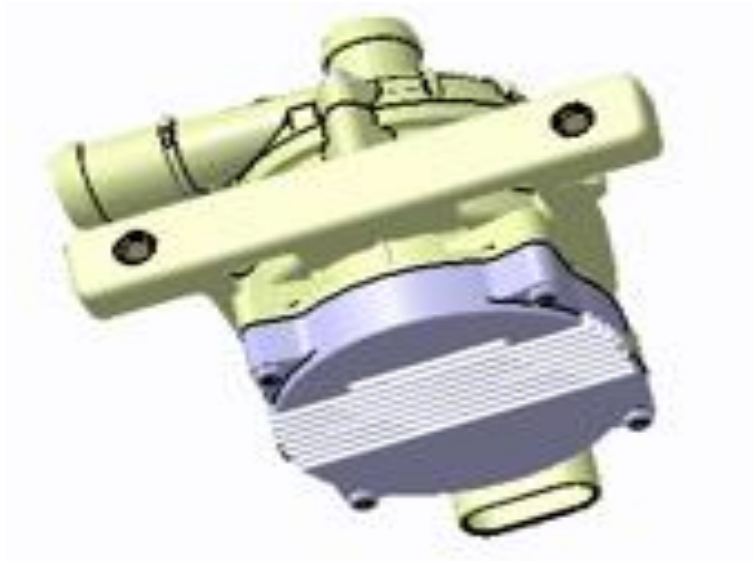
通用名称	纯电动厢式运输车	车型英文名称	Battery Electric Vehicle
上市年份	2023	适用车型	6T

散热器总成DI：

位置	驾驶室下
材料	铝及铝合金;PP;
数量	1
重量	5kg
紧固件	螺栓;
紧固件数	4
拆解工具	套筒扳手、卡箍钳
拆解方法	1、先拆掉与散热器、冷凝器的管子 2、松开紧固件拆卸
拆解用时	3min
回收利用途径	再制造;
拆解注意事项	佩戴防护设备（防护镜、手套等）;
存储要求	

安全警示信息：

5.2.6.4 水泵总成



隶属车型信息：

通用名称	纯电动厢式运输车	车型英文名称	Battery Electric Vehicle
上市年份	2023	适用车型	6T

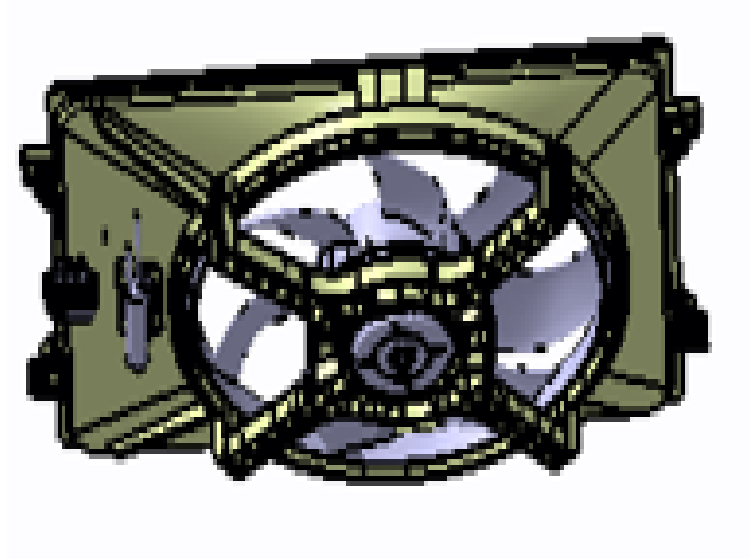
水泵总成DI：

位置	驾驶室下
材料	铝及铝合金;PP;
数量	2
重量	0.82kg
紧固件	螺栓;
紧固件数	4
拆解工具	套筒扳手;
拆解方法	松开紧固件拆卸;
拆解用时	3min
回收利用途径	再制造;
拆解注意事项	佩戴防护设备（防护镜、手套等）;
存储要求	

安全警示信息：

5.2.6.5 冷却风扇总成





隶属车型信息：

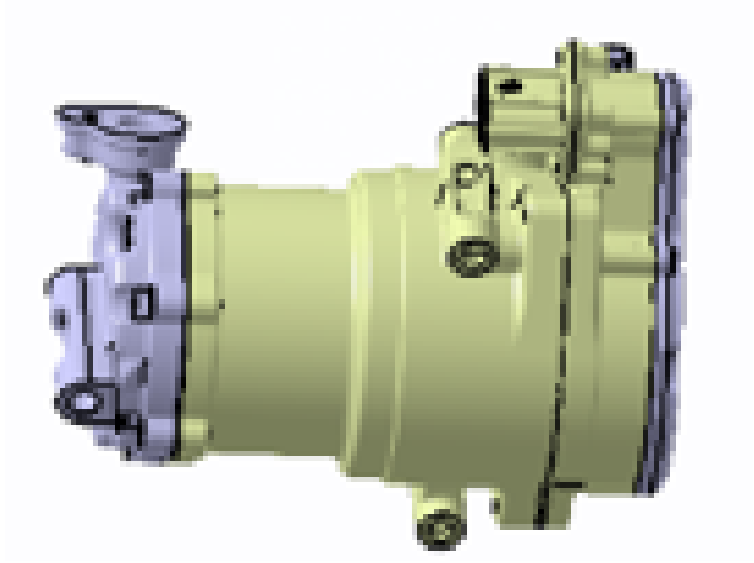
通用名称	纯电动厢式运输车	车型英文名称	Battery Electric Vehicle
上市年份	2023	适用车型	6T

冷却风扇总成DI：

位置	驾驶室下
材料	钢铁材料;PP;
数量	1
重量	2.8kg
紧固件	螺栓;
紧固件数	8
拆解工具	套筒扳手;
拆解方法	松开紧固件拆卸;
拆解用时	3min
回收利用途径	再制造;
拆解注意事项	佩戴防护设备（防护镜、手套等）;
存储要求	

安全警示信息：

5.2.6.6 空调压缩机总成



隶属车型信息：

通用名称	纯电动厢式运输车	车型英文名称	Battery Electric Vehicle
上市年份	2023	适用车型	6T

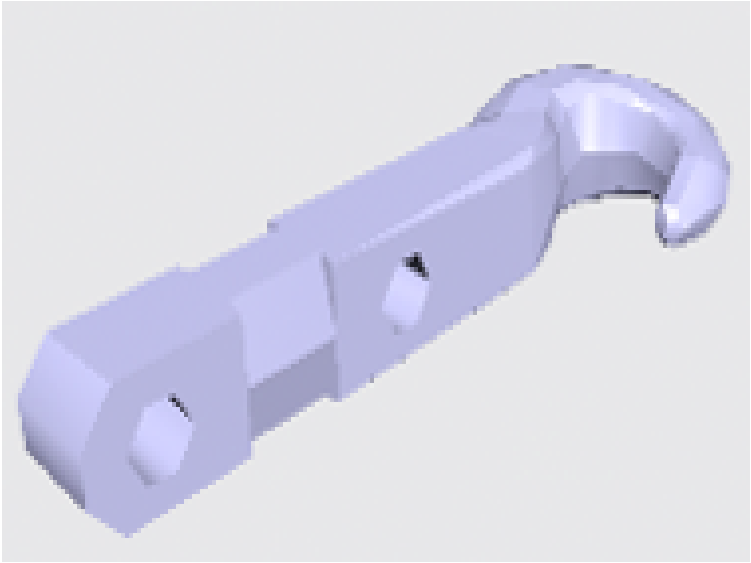
空调压缩机总成DI：

位置	驾驶室下
材料	钢铁材料;铝及铝合金;
数量	1
重量	6.2kg
紧固件	螺栓;
紧固件数	3
拆解工具	套筒扳手;气动扳手;电动扳手;
拆解方法	1、整车下电，高压断开 2、排空制冷剂 3、拆卸按照螺栓
拆解用时	10min
回收利用途径	再使用;
拆解注意事项	佩戴防护设备（防护镜、手套等）;
存储要求	

安全警示信息：

5.2.7 行李舱区域

5.2.7.1 拉钩及拖钩



隶属车型信息：

通用名称	纯电动厢式运输车	车型英文名称	Battery Electric Vehicle
上市年份	2023	适用车型	6T

拉钩及拖钩DI：

位置	车前右侧
材料	40Cr
数量	1
重量	0.66kg
紧固件	/
紧固件数	
拆解工具	/
拆解方法	直接拿取
拆解用时	5s
回收利用途径	再使用；
拆解注意事项	无
存储要求	干燥、通风、易拿取

安全警示信息：